



**Prévoyance
par ses
propres moyens**

**Société suisse
d'Assurances générales sur la vie humaine**

RENTENANSTALT

Entreprise mutuelle

Fondée en 1857

Siège à Zurich 2^e, 40, quai du Général-Guisan

Agences générales à :

**Aarau, Bâle, Berne, Bienne, Coire, Fribourg, Genève, Glaris, Lausanne, Lucerne
Lugano, Neuchâtel, Romanshorn, Saint-Gall, Sion, Soleure, Winterthour, Zurich**

Sièges spéciaux à :

Munich — Paris — Amsterdam — Bruxelles

**La plus ancienne et la plus grande des
sociétés suisses d'assurances sur la vie**



**Produits
pharmaceutiques
SANDOZ**

**en toute
sécurité**



SIEGFRIED

SOCIÉTÉ ANONYME

ZOFINGUE

(SUISSE) Fondée en 1873



Fabrique de nombreux produits chimiques et pharmaceutiques d'une qualité impeccable, à l'intention des médecins et des pharmaciens



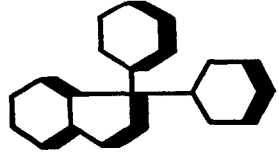
Exportation dans tous les pays de médicaments synthétiques conformes aux prescriptions des diverses pharmacopées nationales



Produits chimiques purs destinés à l'industrie et à la recherche scientifique



Spécialités pharmaceutiques éprouvées, préparées selon les données les plus récentes de la médecine



Laboratoires
VIFOR S.A.
GENEVE



Spécialités pharmaceutiques

Spécialités pharmaceutiques

Geistlich

**Spécialités d'action sûre et
de conception moderne.**

Ed. Geistlich Söhne A. G. Wolhusen

**OUATE DE
SCHAFFHOUSE
QUALITÉ
EXTRA
ABSORBANTE**



**SCHAFFHAUSER
WATTE
MIT DER
GROSSEN
SAUGKRAFT**

PAPIERS-PEINTS

GROSJEAN & Cie S. A.

61, rue du Rhône — Tél. 24 96 30

Genève

REVÊTEMENTS DE SOLS



L'agence de voyages

Wagons-Lits / Cook

vous propose entre autres :

L'Extrême-Orient

25 jours, Fr. s. 6490.—, départ chaque mois

Jeux Olympiques de Mexico

3 semaines à partir de Fr. s. 2950.—

sans oublier **AIRTOUR**, forfaits avion, etc...

Demandez nos programmes détaillés

A GENÈVE — 4, rue du Mont-Blanc — Téléphone 31 21 30

TRAMARSA

- transports internationaux
- voyages

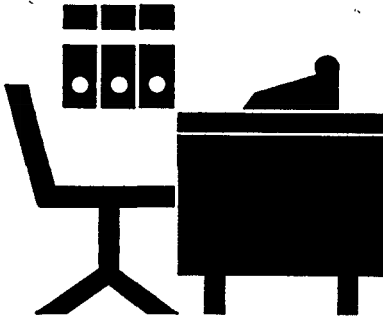
GENÈVE (Siège)
17, rue du Mt-Blanc
Tél. 31 21 35

BÂLE
149 Spalenring
Tél. 23 59 74

LE LOCLE
Tél. 5 16 84

SION
Tél. 2 48 23

ZURICH
109 Militärstr.
Tél. 23 78 88



baumann-jeanneret

INSTALLATIONS COMPLÈTES DE BUREAUX
ÉTUDES ET DEVIS SUR PLANS EN
COLLABORATION AVEC LES ARCHITECTES

1211 GENÈVE 11
8, Arquebuse
Tél. (022) 25 33 10

1000 LAUSANNE 4
7, Saint-Martin
Tél. (021) 22 24 22



Auderset & Dubois

AGENCE DE VOYAGES

16, place Cornavin - Tél. 32 60 00 - Télex 22 492 - Genève

Services réguliers: Genève — Nice — Barcelone — Boulogne
Turin — La Baule

Billets pour toutes destinations: Avion - Bateau - Chemin de fer - Pullmann
LIGNES INTERNATIONALES DE GRAND TOURISME PAR AUTOCARS
TRANSPORTS ROUTIERS INTERNATIONAUX

LOUIS DUPONT

Entreprises sanitaires

Ferblanterie et Couverture

GENÈVE

Tél. 24 32 83

HUGUENIN

Médailleurs depuis 1868

LE LOCLE

Suisse

Insignes, Médailles, Plaquettes

en exécution artistique



Le spécialiste de l'organisation et
de l'installation du bureau moderne



DELACHAUX S.A.

27, Croix d'Or

Genève

CALORIE

CHAUFFAGE VENTILATION CLIMATISATION

GENÈVE

SAPOS S.A.

Spécialités
pharmaceutiques



RUE GUSTAVE-MOYNIER 5



cliché lutz

E. Lutz & Co. AG. Zürich
Neugasse 116 Telefon 051 / 42 42 11

EXTRAIT DES STATUTS
DU COMITÉ INTERNATIONAL DE LA CROIX-ROUGE
(adoptés le 25 septembre 1952)

ARTICLE PREMIER. — Le Comité international de la Croix-Rouge (CICR), fondé à Genève en 1863, consacré par les Conventions de Genève et par les Conférences internationales de la Croix-Rouge, est une institution indépendante ayant son statut propre.

Il est partie constitutive de la Croix-Rouge internationale ¹.

ART. 2. — En tant qu'association régie par les articles 60 et suivants du Code civil suisse, le CICR possède la personnalité civile.

ART. 3. — Le CICR a son siège à Genève.

Il a pour emblème la croix rouge sur fond blanc. Sa devise est « *Inter arma caritas* ».

ART. 4. — Le CICR a, notamment, pour rôle :

- a) de maintenir les principes fondamentaux et permanents de la Croix-Rouge, à savoir : l'impartialité, une action indépendante de toute considération raciale, politique, confessionnelle ou économique, l'universalité de la Croix-Rouge et l'égalité des Sociétés nationales de la Croix-Rouge ;
- b) de reconnaître toute Société nationale de la Croix-Rouge nouvellement créée ou reconstituée et répondant aux conditions de reconnaissance en vigueur, et de notifier cette reconnaissance aux autres Sociétés nationales ;
- c) d'assumer les tâches qui lui sont reconnues par les Conventions de Genève, de travailler à l'application fidèle de ces Conventions et de recevoir toute plainte au sujet de violations alléguées des Conventions humanitaires ;
- d) d'agir, en sa qualité d'institution neutre, spécialement en cas de guerre, de guerre civile ou de troubles intérieurs ; de s'employer en tout temps à ce que les victimes militaires et civiles desdits conflits et de leurs suites directes reçoivent protection et assistance, et de servir, sur le plan humanitaire, d'intermédiaire entre les parties ;
- e) de contribuer, en vue desdits conflits, à la préparation et au développement du personnel et du matériel sanitaires, en collaboration avec les organisations de la Croix-Rouge et les Services de santé militaires et autres autorités compétentes ;
- f) de travailler au perfectionnement du droit international humanitaire, à la compréhension et la diffusion des Conventions de Genève et d'en préparer les développements éventuels ;
- g) d'assumer les mandats qui lui sont confiés par les Conférences internationales de la Croix-Rouge.

Le CICR peut en outre prendre toute initiative humanitaire qui entre dans son rôle d'institution spécifiquement neutre et indépendante et étudier toute question dont l'examen par une telle institution s'impose.

ART. 6 (alinéa premier). — Le CICR se recrute par cooptation parmi les citoyens suisses. Le nombre de ses membres ne peut dépasser vingt-cinq.

¹ La Croix-Rouge internationale comprend les Sociétés nationales de la Croix-Rouge, le Comité international de la Croix-Rouge et la Ligue des Sociétés de la Croix-Rouge. L'expression « Sociétés nationales de la Croix-Rouge » couvre également les Sociétés du Croissant-Rouge et la Société du Lion-et-Soleil-Rouge.

ADRESSES DES COMITÉS CENTRAUX

- AFGHANISTAN — Croissant-Rouge afghan, *Kaboul*.
- AFRIQUE DU SUD (République) — Croix-Rouge sud-africaine, Cor. Kruis & Market Streets, P.O.B. 8726, *Johannesburg*.
- ALBANIE — Croix-Rouge albanaise, 35, Rruga e Barrikadavet, *Tirana*.
- ALGÉRIE — Comité central du Croissant-Rouge algérien, 15 bis, boulevard Mohamed V, *Alger*.
- ALLEMAGNE (République démocratique) — Croix-Rouge allemande dans la République démocratique allemande, 2, Kaitzerstrasse, *Dresde A 1*.
- ALLEMAGNE (République fédérale) — Croix-Rouge allemande dans la République fédérale d'Allemagne, 71, Friedrich-Ebert-Allee, 5300 *Bonn 1*, Postfach.
- ARABIE SÉOUDITE — Croissant-Rouge de l'Arabie Séoudite, *Riyad*.
- RÉPUBLIQUE ARABE UNIE — Croissant-Rouge de la République Arabe Unie, rue Ramsès, 34, *Le Caire*.
- ARGENTINE — Croix-Rouge argentine, H. Yri-goyen 2068, *Buenos - Aires*.
- AUSTRALIE — Croix-Rouge australienne, 122-128 Flinders Street, *Melbourne, C.1*.
- AUTRICHE — Croix-Rouge autrichienne, 3, Guss-hausstrasse, Postfach 39, *Vienne IV*.
- BELGIQUE — Croix-Rouge de Belgique, 98, chaussée de Vleurgat, *Bruxelles 5*.
- BIRMANIE — Croix-Rouge de Birmanie, 42, Strand Road, Red Cross Building, *Rangoon*.
- BOLIVIE — Croix-Rouge bolivienne, avenue Simon-Bolivar, 1515 (Casilla 741), *La Paz*.
- BRÉSIL — Croix-Rouge brésilienne, Praça da Cruz Vermelha, 10-12, *Rio de Janeiro*.
- BULGARIE — Croix-Rouge bulgare, 1, boul. S. S. Biruzov, *Sofia*.
- BURUNDI — Croix-Rouge du Burundi, B.P. 324 rue du Marché 3, *Bujumbura*.
- CAMBODGE — Croix-Rouge cambodgienne, 17 R Vithei Croix-Rouge cambodgienne, B.P. 94, *Phnom-Penh*.
- CAMEROUN — Comité central de la Croix-Rouge camerounaise, rue Henri-Dunant, Boîte postale 631, *Yaoundé*.
- CANADA — Croix-Rouge canadienne, 95, Wellesley Street East, *Toronto, 5*.
- CEYLAN — Croix-Rouge de Ceylan, 106, Dharma-pala Mawatte, *Colombo VII*.
- CHILI — Croix-Rouge chilienne, Avenida Santa Maria, 0150 Correo, 15, Casilla 246.V., *Santiago de Chile*.
- CHINE — Croix-Rouge chinoise, 22, Kanmien Hutung, *Pékin, E*.
- COLOMBIE — Croix-Rouge colombienne, Carrera 7a, No. 34-65, Apartado Nacional 1110, *Bogota D.E*.
- CONGO — Croix-Rouge du Congo, 41, av. Valcke, B.P.1712, *Kinshasa*.
- CORÉE (République de) — Croix-Rouge de la Répu-blique de Corée, 32-3 Ka Nam San Dong, *Séoul*.
- CORÉE (République démocratique de) — Croix-Rouge de la République démocratique populaire de Corée, *Pyongyang*.
- COSTA RICA — Croix-Rouge costaricienne, Calle 5ª Apartado 1025, *San José*.
- COTE D'IVOIRE — Croix-Rouge de Côte d'Ivoire, B.P. 1244, *Abidjan*.
- CUBA — Croix-Rouge cubaine, Calle Zulueta 471, *La Havane*.
- DAHOMÉY — Société nationale de la Croix-Rouge du Dahomey, B.P. 1, *Porto-Novo*.
- DANEMARK — Croix-Rouge danoise, Ny Vester-gade 17, *Copenhague K*.
- RÉPUBLIQUE DOMINICAINE — Croix-Rouge dominicaine, Calle Galvan, 24, Apartado 1293, *Saint-Domingue*.
- ÉQUATEUR — Croix-Rouge équatorienne, Avenida Colombia y Elizalde, 118, *Quito*.
- ESPAGNE — Croix-Rouge espagnole, Eduardo Dato, 16, *Madrid, 10*.
- ÉTATS-UNIS — Croix-Rouge américaine, National Headquarters, 17th and D. Streets, N.W., *Washington 6, D.C*.
- ÉTHIOPIE — Croix-Rouge éthiopienne, Red Cross Road N° 1, P.O. Box 195, *Addis-Abéba*.
- FINLANDE — Croix-Rouge de Finlande, Tehtaan-katu, 1 A, P.O.B. 14168, *Helsinki 14*.
- FRANCE — Croix-Rouge française, 17, rue Quentin-Bauchart, *Paris (8^e)*.
- GHANA — Croix-Rouge du Ghana, P.O. Box 835, *Accra*.
- GRANDE-BRETAGNE — Croix-Rouge britan-nique, 14, Grosvenor Crescent, *Londres, S.W.1*.
- GRÈCE — Croix-Rouge hellénique, Rue Lycavitu-tou, 1, *Athènes 135*.
- GUATÉMALA — Croix-Rouge du Guatemala, 3ª Calle 8-40, Zona 1, *Guatemala C.A*.
- HAÏTI — Croix-Rouge haïtienne, rue Férou, B.P. 1337, *Port-au-Prince*.
- HAUTE-VOLTA — Croix-Rouge voltaïque, B.P. 340, *Ouagadougou*.
- HONDURAS — Croix-Rouge de Honduras, Calle Henri-Dunant N° 516, *Tegucigalpa*.
- HONGRIE — Croix-Rouge hongroise, Arany Janos utca, 31, *Budapest V*.
- INDE — Croix-Rouge de l'Inde, Red Cross Road 1, *La Nouvelle-Delhi, 1*.
- INDONÉSIE — Croix-Rouge indonésienne, Tanah Abang Barat, 66, P.O. Box 2009, *Djakarta*.
- IRAK — Croissant-Rouge de l'Irak, Al Mansour, *Bagdad*.
- IRAN — Société du Lion-et-Soleil-Rouge de l'Iran, Avenue Ark, *Téhéran*.

ADRESSES DES COMITÉS CENTRAUX

- IRLANDE — Croix-Rouge irlandaise, 16, Merrion Square, *Dublin 2*.
- ISLANDE — Croix-Rouge islandaise, Øldugøtu 4, Post Box 872, *Reykjavik*.
- ITALIE — Croix-Rouge italienne, 12, via Toscana, *Rome*.
- JAMAÏQUE — Croix-Rouge de la Jamaïque, 76, Arnold Road, *Kingston 5*.
- JAPON — Croix-Rouge du Japon, 5, Shiba Park, Minato-Ku, *Tokio*.
- JORDANIE — Croissant-Rouge jordanien, P.O. Box 1337, *Amman*.
- KÉNYA — Croix-Rouge du Kenya, St. John's Gate, B.O. Box 712, *Nairobi*.
- LAOS — Croix-Rouge lao, B.P. 650, *Vientiane*.
- LIBAN — Croix-Rouge libanaise, rue Général-Spears, *Beyrouth*.
- LIBÉRIA — Croix-Rouge du Libéria, National Headquarters, Corner of Tubman boulevard and 9th Street Sinkor, P.O. Box 226, *Monrovia*.
- LIBYE — Croissant-Rouge libyen, Berka Omar Mukhtar Street, P.O. Box 541, *Benghazi*.
- LIECHTENSTEIN — Croix-Rouge du Liechtenstein, *Vaduz*.
- LUXEMBOURG — Croix-Rouge luxembourgeoise, Parc de la Ville, C.P. 234, *Luxembourg*.
- MADAGASCAR — Croix-Rouge de la République malgache, rue Clemenceau, B.P. 1168, *Tananarive*.
- MALAISIE — Croix-Rouge de Malaisie, Jalan Belfield 519, *Kuala Lumpur*.
- MALI — Croix-Rouge malienne, Route de Koulikora, B.P. 280, *Bamako*.
- MAROC — Croissant-Rouge marocain, rue Calmette, B.P. 189, *Rabat*.
- MEXIQUE — Croix-Rouge mexicaine, Avenida Ejercito Nacional N° 1032, *Mexico, 10, DF*.
- MONACO — Croix-Rouge monégasque, bd de Suisse, 27, *Monte-Carlo*.
- MONGOLIE (République populaire de) — Croix-Rouge de la République populaire de Mongolie, Central Post Office, Post Box 537, *Oulan-Bator*.
- NÉPAL — Croix-Rouge du Népal, Tripureswore, P.B. 217, *Kathmandu*.
- NICARAGUA — Croix-Rouge du Nicaragua, 12, Avenida Noroeste, *Managua, D.N.*
- NIGER — Croix-Rouge du Niger, B.P. 386, *Niamey*.
- NIGERIA — Croix-Rouge du Nigeria, Eko Akete Close, Ikoyi, Yaba, P.O. Box 764, *Lagos*.
- NORVÈGE — Croix-Rouge de Norvège, Parkveien, 33b, *Oslo 3*.
- NOUVELLE-ZÉLANDE — Croix-Rouge néo-zélandaise, 61, Dixon Street, P.O.B. 6073, *Wellington, C.2*.
- OUGANDA — Croix-Rouge de l'Ouganda, 17, Jinja Road P.O. Box 494, *Kampala*.
- PAKISTAN — Croix-Rouge du Pakistan, Frere Street, *Karachi 4*.
- PANAMA — Croix-Rouge de Panama, Apartado 668, *Panama*.
- PARAGUAY — Croix-Rouge paraguayenne, calle André Barbero y Artigas 33, *Asuncion*.
- PAYS-BAS — Croix-Rouge néerlandaise, 27, Prinsessegracht, *La Haye*.
- PÉROU — Croix-Rouge péruvienne, Jiron Chancay 881, *Lima*.
- PHILIPPINES — Croix-Rouge philippine, 860, United Nations Avenue, P.O. Box 280, *Manille*.
- POLOGNE — Croix-Rouge polonaise, Mokotowska 14, *Varsovie*.
- PORTUGAL — Croix-Rouge portugaise, Secrétariat général, Jardim 9 de Abril, 1-5, *Lisbonne 3*.
- ROUMANIE — Croix-Rouge de la République Socialiste de Roumanie, Strada Biserica Amzei, 29, *Bucarest*.
- SAINT-MARIN — Croix-Rouge de Saint-Marin, Palais gouvernemental, *Saint-Marin*.
- SALVADOR, EL — Croix-Rouge du Salvador, 3^a avenida Norte y 3^a, calle Poniente, 21, *San Salvador*.
- SÉNÉGAL — Croix-Rouge sénégalaise, Bld. Franklin-Roosevelt, P.O.B. 299, *Dakar*.
- SIERRA LEONE — Croix-Rouge de Sierra Leone, P.O. Box 427, 6, Liverpool Street, *Freetown*.
- SOUDAN — Croissant-Rouge soudanais, P.O. Box 235, *Khartoum*.
- SUÈDE — Croix-Rouge suédoise, Artillerigatan, 6, *Stockholm 14*.
- SUISSE — Croix-Rouge suisse, Taubenstrasse, 8, Case postale 2699, 3001 *Berne*.
- SYRIE — Croissant-Rouge syrien, 13, rue Abi-Ala-Almaari, *Damas*.
- TANZANIE — Croix-Rouge de Tanzanie, Upanga Road, P.O.B. 1133, *Dar-es-Salaam*.
- TCHÉCOSLOVAQUIE — Croix-Rouge tchécoslovaque, Thunovska, 18, *Prague 1*.
- THAÏLANDE — Croix-Rouge thaïlandaise, King Chulalongkorn Memorial Hospital, *Bangkok*.
- TOGO — Croix-Rouge togolaise, 19, avenue des Alliés, B.P. 655, *Lomé*.
- TRINITÉ-et-TOBAGO — Croix-Rouge de Trinité et-Tobago, 48, Pembroke Street, P.O. Box 357, *Port of Spain*.
- TUNISIE — Croissant-Rouge tunisien, 19, rue d'Angleterre, *Tunis*.
- TURQUIE — Société du Croissant-Rouge turc, Yenisehir, *Ankara*.
- U.R.S.S. Alliance des Sociétés de la Croix-Rouge et du Croissant-Rouge de l'U.R.S.S., Tchere-mushkinskii proezd 5, *Moscou, W 36*.
- URUGUAY — Croix-Rouge uruguayenne, Avenida 8 de Octubre 2990, *Montevideo*.
- VENEZUELA — Croix-Rouge vénézuélienne, Avenida de Andrés Bello, No. 4, Apart. 3185, *Caracas*.
- VIETNAM (République démocratique du) — Croix-Rouge de la République démocratique du Vietnam, 68, rue Bà-Triêu, *Hanoi*.
- VIETNAM (République du) — Croix-Rouge de la République du Vietnam, rue Hồng Thập Tu, N° 201, *Saigon*.
- YOUgosLAVIE — Croix-Rouge yougoslave, Simina ulica broj, 19, *Belgrade*.
- ZAMBIE — Croix-Rouge de Zambie, P.O. Box R. W. 1, Ridgeway, *Lusaka*.