

**Produits  
pharmaceutiques  
SANDOZ**

**en toute  
sécurité**





**Société suisse  
d'Assurances générales sur la vie humaine  
RENTENANSTALT**

Entreprise mutuelle

Fondée en 1857

**Siège à Zurich 2°, 40, quai du Général-Guisan**

**Agences générales à :**


Aarau, Bâle, Berne, Bienne, Coire, Fribourg, Genève, Glaris, Lausanne, Lucerne,  
Lugano, Neuchâtel, Romanshorn, Saint-Gall, Sion, Soleure, Winterthour, Zurich

**Sièges spéciaux à :**

Munich — Paris — Amsterdam — Bruxelles

**La plus ancienne et la plus grande des  
sociétés suisses d'assurances sur la vie**





Au service  
du Corps Médical  
de plus  
de 60 pays  
nous n'avons mis  
jusqu'à ce jour

**que**

7 préparations  
à sa disposition

**mais chacune**

est issue  
de nos  
propres recherches  
chacune a réalisé  
un progrès  
thérapeutique

PHARM  
ROBAPHARM

**Robapharm Bâle**

---

# Pas d'hésitation sur la voie à suivre

*Une étape importante dans l'étude de nouveaux produits: parvenir à fixer des substances marquées et leurs métabolites radioactifs sur les organes et les tissus. L'autoradiographie de l'animal intact apporte alors une moisson d'informations.*

*Lorsqu'il est nécessaire de suivre cette voie pour étudier un médicament ou de perfectionner au maximum des méthodes d'investigation, aucun sacrifice n'est trop grand pour Bayer.*

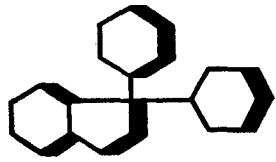
**80 millions de marks pour  
notre nouveau centre de recherche**



*Mettre à la disposition des chercheurs scientifiques des techniques de travail parfaites est indispensable pour la création et l'expérimentation rigoureuse de nouveaux produits.*

*Pas d'hésitation sur la voie à suivre:  
Conserver la confiance des médecins et des  
malades en leur offrant des médicaments  
toujours meilleurs.*

**Bayer**  
Leverkusen



Laboratoires  
**VIFOR S.A.**

GENEVE



**Spécialités pharmaceutiques**



**MOSER & SAUVAIN**

Décoration d'intérieurs - Moquettes - Tentures - Rideaux  
Papiers peints - Revêtements de sols

Rue du Rhône 116

Téléphone 36 71 35

# TRAMARSA

- transports aériens
- Agents maritimes

GENÈVE, 17, rue du Mont-Blanc

Succursales et agences : Bâle, Le Locle, Sion, Zurich



*Auderset & Dubois*

AGENCE DE VOYAGES

16, place Cornavin - Tél. 32 60 00 - Téléc 22 492 - Genève

Services réguliers : Genève — Nice — Barcelone — Boulogne  
Turin — La Baule

Billets pour toutes destinations : Avion - Bateau - Chemin de fer - Pullmann  
LIGNES INTERNATIONALES DE GRAND TOURISME PAR AUTOCARS  
DE LUXE TRANSPORTS ROUTIERS INTERNATIONAUX

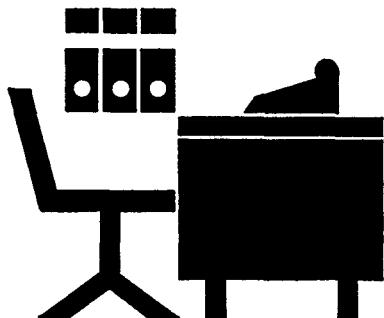
# LOUIS DUPONT

Entreprises sanitaires

Ferblanterie et Couverture

GENÈVE

Tél. 24 32 83



**baumann-jeanneret**

INSTALLATIONS COMPLÈTES DE BUREAUX  
ÉTUDES ET DEVIS SUR PLANS EN  
COLLABORATION AVEC LES ARCHITECTES

1211 GENÈVE 11  
8, Arquebuse  
Tél. (022) 25 33 10

1000 LAUSANNE 4  
7, Saint-Martin  
Tél. (021) 22 24 22

**Montex s.a.**

Exportation - Importation

4, rue du Mont-Blanc

Genève

Téléphone: (022) 32 66 12

Télex 23458

Cables: Corvin Genève

**cliché**  
**lutz**

Zürich ☎ 051/424211

Séra  
Vaccins  
Diagnostica  
Spécialités  
pharmaceutiques



Institut Sérothérapique  
et Vaccinal Suisse Berne



**EXTRAIT DES STATUTS**  
**DU COMITÉ INTERNATIONAL DE LA CROIX-ROUGE**  
*(adoptés le 25 septembre 1952)*

---

ARTICLE PREMIER. — Le Comité international de la Croix-Rouge (CICR), fondé à Genève en 1863, consacré par les Conventions de Genève et par les Conférences internationales de la Croix-Rouge, est une institution indépendante ayant son statut propre.

Il est partie constitutive de la Croix-Rouge internationale<sup>1</sup>.

ART. 2 — En tant qu'association régie par les articles 60 et suivants du Code civil suisse, le CICR possède la personnalité civile.

ART. 3. — Le CICR a son siège à Genève.

Il a pour emblème la croix rouge sur fond blanc. Sa devise est « *Inter arma caritas* ».

ART. 4. — Le CICR a, notamment, pour rôle :

- a) de maintenir les principes fondamentaux et permanents de la Croix-Rouge, à savoir : l'impartialité, une action indépendante de toute considération raciale, politique, confessionnelle ou économique, l'universalité de la Croix-Rouge et l'égalité des Sociétés nationales de la Croix-Rouge ;
- b) de reconnaître toute Société nationale de la Croix-Rouge nouvellement créée ou reconstituée et répondant aux conditions de reconnaissance en vigueur, et de notifier cette reconnaissance aux autres Sociétés nationales ;
- c) d'assumer les tâches qui lui sont reconnues par les Conventions de Genève, de travailler à l'application fidèle de ces Conventions et de recevoir toute plainte au sujet de violations alléguées des Conventions humanitaires ;
- d) d'agir, en sa qualité d'institution neutre, spécialement en cas de guerre, de guerre civile ou de troubles intérieurs ; de s'employer en tout temps à ce que les victimes militaires et civiles desdits conflits et de leurs suites directes reçoivent protection et assistance, et de servir, sur le plan humanitaire, d'intermédiaire entre les parties ;
- e) de contribuer, en vue desdits conflits, à la préparation et au développement du personnel et du matériel sanitaires, en collaboration avec les organisations de la Croix-Rouge et les Services de santé militaires et autres autorités compétentes ;
- f) de travailler au perfectionnement du droit international humanitaire, à la compréhension et la diffusion des Conventions de Genève et d'en préparer les développements éventuels ;
- g) d'assumer les mandats qui lui sont confiés par les Conférences internationales de la Croix-Rouge.

Le CICR peut en outre prendre toute initiative humanitaire qui entre dans son rôle d'institution spécifiquement neutre et indépendante et étudier toute question dont l'examen par une telle institution s'impose.

ART. 6 (alinéa premier). — Le CICR se recrute par cooptation parmi les citoyens suisses. Le nombre de ses membres ne peut dépasser vingt-cinq.

---

<sup>1</sup> La Croix-Rouge internationale comprend les Sociétés nationales de la Croix-Rouge, le Comité international de la Croix-Rouge et la Ligue des Sociétés de la Croix-Rouge. L'expression « Sociétés nationales de la Croix-Rouge » couvre également les Sociétés du Croissant-Rouge et la Société du Lion-et-Soleil-Rouge.

## ADRESSES DES COMITÉS CENTRAUX

- AFGHANISTAN** — Croissant-Rouge afghan, *Kaboul*.
- AFRIQUE DU SUD** (République) — Croix-Rouge sud-africaine, Cor. Kruis & Market Streets, P.O.B. 8726, *Johannesburg*.
- ALBANIE** — Croix-Rouge albanaise, 35, *Pruga e Barrikadavet, Tirana*.
- ALGÉRIE** — Comité central du Croissant-Rouge algérien, 15 bis, boulevard Mohamed V, *Alger*.
- ALLEMAGNE** (République démocratique) — Croix-Rouge allemande dans la République démocratique allemande, 2, *Kaitzerstrasse, Dresde A 1*.
- ALLEMAGNE** (République fédérale) — Croix-Rouge allemande dans la République fédérale d'Allemagne, 71, *Friedrich-Ebert-Allee, 5300 Bonn 1, Postfach*.
- ARABIE SÉOUDITE** — Croissant-Rouge de l'Arabie Séoudite, *Riyad*.
- RÉPUBLIQUE ARABE UNIE** — Croissant-Rouge de la République Arabe Unie, rue Ramsès, 34, *Le Caire*.
- ARGENTINE** — Croix-Rouge argentine, H. Yrigoyen 2068, *Buenos Aires*.
- AUSTRALIE** — Croix-Rouge australienne, 122-128 *Flinders Street, Melbourne, C.I.*
- AUTRICHE** — Croix-Rouge autrichienne, 3, *Gussausstrasse, Postfach 39, Vienne IV*.
- BELGIQUE** — Croix-Rouge de Belgique, 98, *chaussée de Vleurgat, Bruxelles 5*.
- BIRMANIE** — Croix-Rouge de Birmanie 42, *Strand Road, Red Cross Building, Rangoon*.
- BOLIVIE** — Croix-Rouge bolivienne, avenue Simon-Bolivar, 1515 (Casilla 741), *La Paz*.
- BRÉSIL** — Croix-Rouge brésilienne, Prasa da Cruz Vermelha, 10-12, *Caixa postal 1286 zc/00, Rio de Janeiro*.
- BULGARIE** — Croix-Rouge bulgare, 1, *boul. S. S. Biruzov, Sofia*.
- BURUNDI** — Croix-Rouge du Burundi, B.P. 324 *rue du Marché 3, Bujumbura*.
- CAMBODGE** — Croix-Rouge cambodgienne, 17 R *Vithei Croix-Rouge cambodgienne, B.P. 94, Phnom-Penh*.
- CAMEROUN** — Comité central de la Croix-Rouge camerounaise, *rue Henri-Dunant, Boîte postale 631, Yaoundé*.
- CANADA** — Croix-Rouge canadienne, 95, *Wellesley Street East, Toronto, 5*.
- CEYLAN** — Croix-Rouge de Ceylan, 106, *Dharmapala Mawatte, Colombo VII*.
- CHILI** — Croix-Rouge chilienne, *Avenida Santa Maria, 0150 Correo, 15, Casilla 246. V., Santiago de Chile*.
- CHINE** — Croix-Rouge chinoise, 22, *Kanmien Hutung, Pékin, E*.
- COLOMBIE** — Croix-Rouge colombienne, *Carrera 7a, N° 34-65, Apartado Nacional 1110, Bogota D.E.*
- CONGO** — Croix-Rouge du Congo, 41, *av. Valcke, B.P. 1712, Kinshasa*.
- CORÉE** (République de) — Croix-Rouge de la République de Corée, 32-3 *Ka Nam San Dong, Séoul*.
- CORÉE** (République démocratique populaire de) — Croix-Rouge de la République démocratique populaire de Corée, *Pyongyang*.
- COSTA RICA** — Croix-Rouge costaricienne, *Apartado 1025, San José*.
- COTE D'IVOIRE** — Croix-Rouge de Côte d'Ivoire, B.P. 1244, *Abidjan*.
- CUBA** — Croix-Rouge cubaine, *Ignacio Agramonte, 461, La Havane*.
- DAHOMEY** — Société nationale de la Croix-Rouge du Dahomey, B.P. 1, *Porto-Novo*.
- DANEMARK** — Croix-Rouge danoise, *Ny Vestergade 17, Copenhague K*.
- RÉPUBLIQUE DOMINICAINE** — Croix-Rouge dominicaine, *Calle Galvan, 24, Apartado 1293, Saint-Domingue*.
- ÉQUATEUR** — Croix-Rouge équatorienne, *Calle de la Cruz Roja y avenida Colombia 118, Quito*.
- ESPAGNE** — Croix-Rouge espagnole, *Eduardo Dato, 16, Madrid, 10*.
- ÉTATS-UNIS** — Croix-Rouge américaine, *National Headquarters, 17th and D. Streets, N.W., Washington 6, D.C.*
- ÉTHIOPIE** — Croix-Rouge éthiopienne, *Red Cross Road N° 1, P.O. Box 195, Addis-Abéba*.
- FINLANDE** — Croix-Rouge de Finlande, *Tehtaankatu, 1 A, P.O.B. 14168, Helsinki 14*.
- FRANCE** — Croix-Rouge française, 17, *rue Quentin-Bauchart, Paris (8<sup>e</sup>)*.
- GHANA** — Croix-Rouge du Ghana, P.O. Box 835, *Accra*.
- GRANDE-BRETAGNE** — Croix-Rouge britannique, 9, *Grosvenor Crescent, Londres, S.W.1*.
- GRÈCE** — Croix-Rouge hellénique, *Rue Lycavittou, 1, Athènes 135*.
- GUATÉMALA** — Croix-Rouge du Guatemala, *3<sup>a</sup> Calle 8-40, Zona 1, Guatemala C.A.*
- GUYANE** — Croix-Rouge de Guyane, P.O. Box 351, *Eve Leary, Georgetown*.
- HAÏTI** — Croix-Rouge haïtienne, *place des Nations-Unies, B.P. 1337, Port-au-Prince*.
- HAUTE-VOLTA** — Croix-Rouge voltaïque, B.P. 340, *Ouagadougou*.
- HONDURAS** — Croix-Rouge de Honduras, *Calle Henri-Dunant N° 516, Tegucigalpa*.
- HONGRIE** — Croix-Rouge hongroise, *Arany Janos utca, 31, Budapest V*.
- INDE** — Croix-Rouge de l'Inde, *Red Cross Road 1, La Nouvelle-Delhi, 1*.
- INDONÉSIE** — Croix-Rouge indonésienne, *Tanah Abang Barat, 66, P.O. Box 2009, Djakarta*.
- IRAK** — Croissant-Rouge de l'Irak, *Al Mansour, Bagdad*.
- IRAN** — Société du Lion-et-Soleil-Rouge de l'Iran, *Avenue Ark, Téhéran*.

## ADRESSES DES COMITÉS CENTRAUX

- IRLANDE — Croix-Rouge irlandaise, 16, Merrion Square, *Dublin 2*.
- ISLANDE — Croix-Rouge islandaise, *Öldugútu 4*, Post Box 872, *Reykjavik*.
- ITALIE — Croix-Rouge italienne, 12, via Toscana, *Rome*.
- JAMAÏQUE — Croix-Rouge de la Jamaïque, 76, Arnold Road, *Kingston 5*.
- JAPON — Croix-Rouge du Japon, 5, Shiba Park, Minato-Ku, *Tokio*.
- JORDANIE — Croissant-Rouge jordanien, P.O. Box 10001, *Amman*.
- KÉNYA — Croix-Rouge du Kenya, St. John's Gate, B.O. Box 712, *Nairobi*.
- KOWEÏT — Croissant-Rouge de Koweït, P.O. Box 1359, Koweït.
- LAOS — Croix-Rouge lao, B.P. 650, *Vientiane*.
- LIBAN — Croix-Rouge libanaise, rue Général-Spears, *Beyrouth*.
- LIBÉRIA — Croix-Rouge du Libéria, National Headquarters, Corner of Tubman boulevard and 9th Street Sinkor, P.O. Box 226, *Monrovia*.
- LIBYE — Croissant-Rouge libyen, Berka Omar Mukhtar Street, P.O. Box 541, *Benghazi*.
- LIECHTENSTEIN — Croix-Rouge du Liechtenstein, *Vaduz*.
- LUXEMBOURG — Croix-Rouge luxembourgeoise, Parc de la Ville, C.P. 234, *Luxembourg*.
- MADAGASCAR — Croix-Rouge de la République malgache, rue Clemenceau, B.P. 1168, *Tananarive*.
- MALAISIE — Croix-Rouge de Malaisie, Jalan Belfield 519, *Kuala Lumpur*.
- MALI — Croix-Rouge malienne, Route de Koulikora, B.P. 280, *Bamako*.
- MAROC — Croissant-Rouge marocain, rue Benzakour, B.P. 189, *Rabat*.
- MEXIQUE — Croix-Rouge mexicaine, Avenida Ejército Nacional N° 1032, *Mexico, 10, DF*.
- MONACO — Croix-Rouge monégasque, bd de Suisse, 27, *Monte-Carlo*.
- MONGOLIE (République populaire de) — Croix-Rouge de la République populaire de Mongolie, Central Post Office, Post Box 537, *Oulan-Bator*.
- NÉPAL — Croix-Rouge du Népal, Tripureswore, P.B. 217, *Kathmandu*.
- NICARAGUA — Croix-Rouge du Nicaragua, 12, Avenida Noroeste, *Managua, D.N.*
- NIGER — Croix-Rouge du Niger, B.P. 386, *Niamey*.
- NIGÉRIA — Croix-Rouge du Nigéria, Eko Akete Close, Ikoyi, Yaba, P.O. Box 764, *Lagos*.
- NORVÈGE — Croix-Rouge de Norvège, Parkveien, 33b, *Oslo 3*.
- NOUVELLE-ZÉLANDE — Croix-Rouge néo-zélandaise, 61, Dixon Street, P.O.B. 6073, *Wellington, C.2*.
- OUGANDA — Croix-Rouge de l'Ouganda, 57, Roseberry Street, P.O. Box 494, *Kampala*.
- PAKISTAN — Croix-Rouge du Pakistan, Frere Street, *Karachi 4*.
- PANAMA — Croix-Rouge de Panama, Apartado 668, *Panama*.
- PARAGUAY — Croix-Rouge paraguayenne, calle André Barbero y Artigas 33, *Asuncion*.
- PAYS-BAS — Croix-Rouge néerlandaise, 27, Prinsessegracht, *La Haye*.
- PÉROU — Croix-Rouge péruvienne, Jiron Chancay 881, *Lima*.
- PHILIPPINES — Croix-Rouge philippine, 860, United Nations Avenue, P.O. Box 280, *Manille*.
- POLOGNE — Croix-Rouge polonaise, Mokotowska 14, *Varsovie*.
- PORTUGAL — Croix-Rouge portugaise, Secrétariat général, Jardim 9 de Abril, 1-5, *Lisbonne 3*.
- ROUMANIE — Croix-Rouge de la République Socialiste de Roumanie, Strada Biserica Amzei, 29, *Bucarest*.
- SAINT-MARIN — Croix-Rouge de Saint-Marin, Palais gouvernemental, *Saint-Marin*.
- SALVADOR, EL — Croix-Rouge du Salvador, 3<sup>a</sup> avenida Norte y 3<sup>a</sup> calle Poniente, 21, *San Salvador*.
- SÉNÉGAL — Croix-Rouge sénégalaise, Bld. Franklin-Roosevelt, P.O.B. 299, *Dakar*.
- SIERRA LEONE — Croix-Rouge de Sierra Leone, P.O. Box 427, 6, Liverpool Street, *Freetown*.
- SOUDAN — Croissant-Rouge soudanais, P.O. Box 235, *Khartoum*.
- SUÈDE — Croix-Rouge suédoise, Artillerigatan, 6, 10440 *Stockholm 14*.
- SUISSE — Croix-Rouge suisse, Taubenstrasse, 8, Case postale 2699, 3001 *Berne*.
- SYRIE — Croissant-Rouge syrien, 13, rue Abi-Ala-Almaari, *Damas*.
- TANZANIE — Croix-Rouge de Tanganyika, Upanga Road, P.O.B. 1133, *Dar-es-Salaam*.
- TCHÉCOSLOVAQUIE — Croix-Rouge tchécoslovaque, Thunovska, 18, *Prague 1*.
- THAÏLANDE — Croix-Rouge thaïlandaise, King Chulalongkorn Memorial Hospital, *Bangkok*.
- TOGO — Croix-Rouge togolaise, 19, avenue des Alliés, B.P. 655, *Lomé*.
- TRINITÉ-et-TOBAGO — Croix-Rouge de Trinité-et-Tobago, 48, Pembroke Street, P.O. Box 357, *Port of Spain*.
- TUNISIE — Croissant-Rouge tunisien, 19, rue d'Angleterre, *Tunis*.
- TURQUIE — Société du Croissant-Rouge turc, Yenisehir, *Ankara*.
- U.R.S.S. — Alliance des Sociétés de la Croix-Rouge et du Croissant-Rouge de l'U.R.S.S., Tcheremushkinskii proezd 5, *Moscou, W 36*.
- URUGUAY — Croix-Rouge uruguayenne, Avenida 8 de Octubre 2990, *Montevideo*.
- VENEZUELA — Croix-Rouge vénézuélienne, Avenida de Andrés Bello, N° 4, Apart. 3185, *Caracas*.
- VIETNAM (République démocratique du) — Croix-Rouge de la République démocratique du Vietnam, 68, rue Bà-Triêu, *Hanoi*.
- VIETNAM (République du) — Croix-Rouge de la République du Vietnam, rue Hồng Thập Tu, N° 201, *Saigon*.
- YUGOSLAVIE — Croix-Rouge yougoslave, Simina ulica broj, 19, *Belgrade*.
- ZAMBIE — Croix-Rouge de Zambie, P.O. Box R. W. 1, *Lusaka*.

Imprimerie du *Journal de Genève*, Genève.